

htp GmbH

Installationsleitfaden TAPI :TAPI Service Provider (TSP)

Konfigurationsdaten

Kundenindividuelle Konfigurationsparameter, die für die TAPI Verbindung zwischen Windows System und innovaphone PBX benötigt werden:

- PBX Master (IP Adresse):
- PBX Account
- PBX Password:
- Use HTTPS: X
- TAI User: tapireader

Konzept

Die innovaphone PBX unterstützt ein TAPI Interface. Innovaphone Systeme können über dieses Interface gesteuert werden. Zu diesem Zweck muss ein besonderer Treiber („TSP“) auf dem Windows System installiert werden.

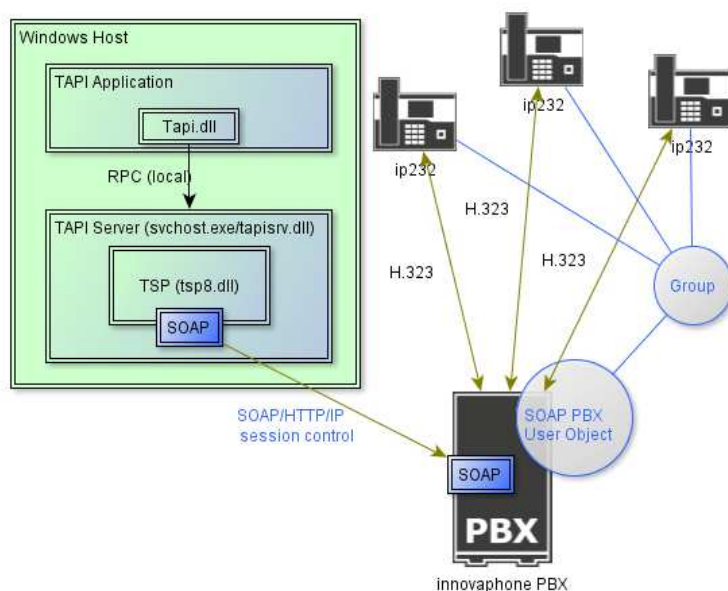


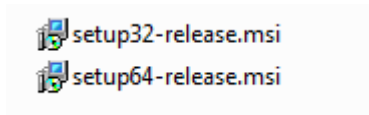
Abbildung 1: Überblick

Der TSP Treiber kann auf jedem Windows 32bit und x64 System installiert werden. Dabei ist darauf zu achten, die jeweils passende Treibersoftware zu wählen.

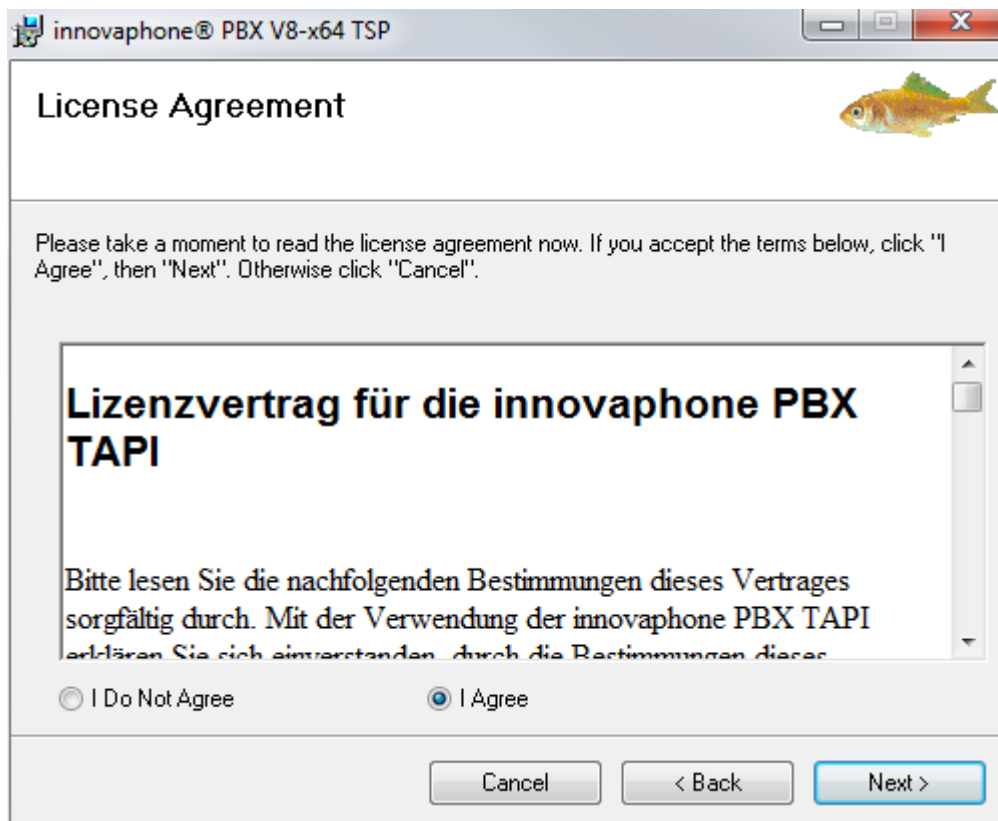
Installation und Konfiguration

Installation

- Laden Sie den zum Windows System passenden Treiber auf den PC
 - o setup32-release.msi für 32bit
 - o setup64-release.msi für 64bit platforms
- Mit Doppelklick installieren



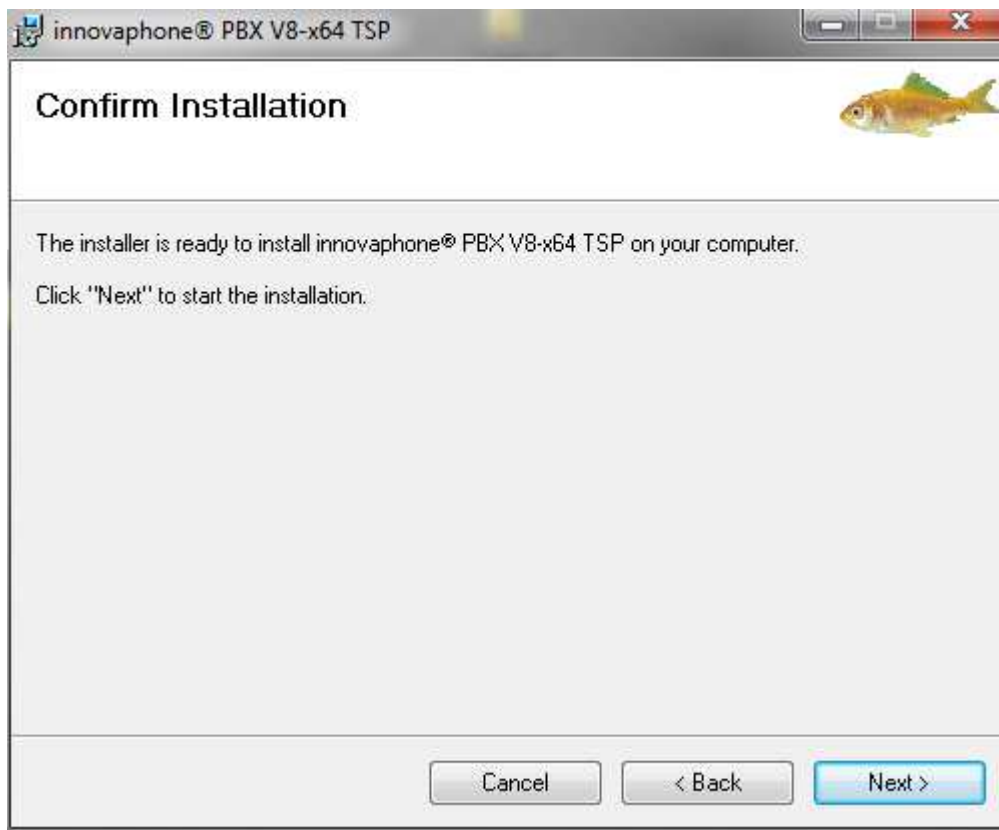
- Der Lizenzabfrage zustimmen



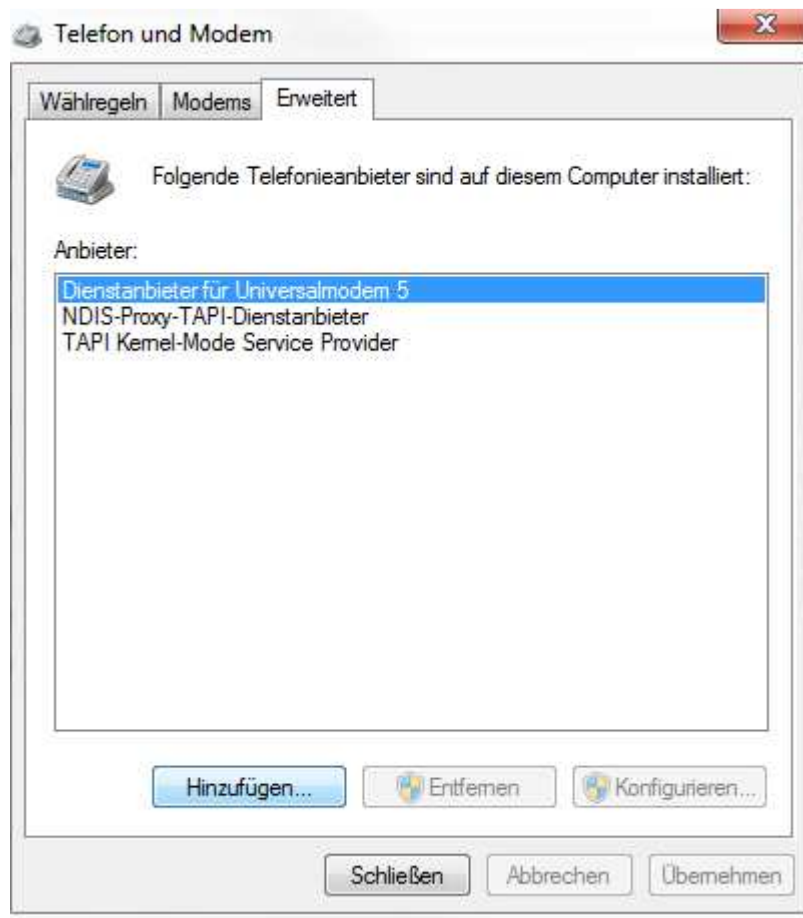
- Den Ziel Ordner für die Installation auswählen



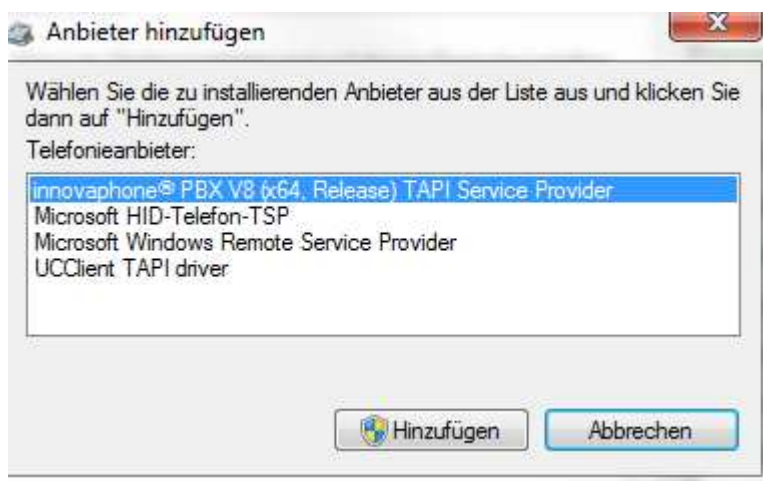
- Der Installation zustimmen



Wenn der Installer alle Dateien kopiert hat, muss der neue TSP Treiber zum System hinzugefügt werden:

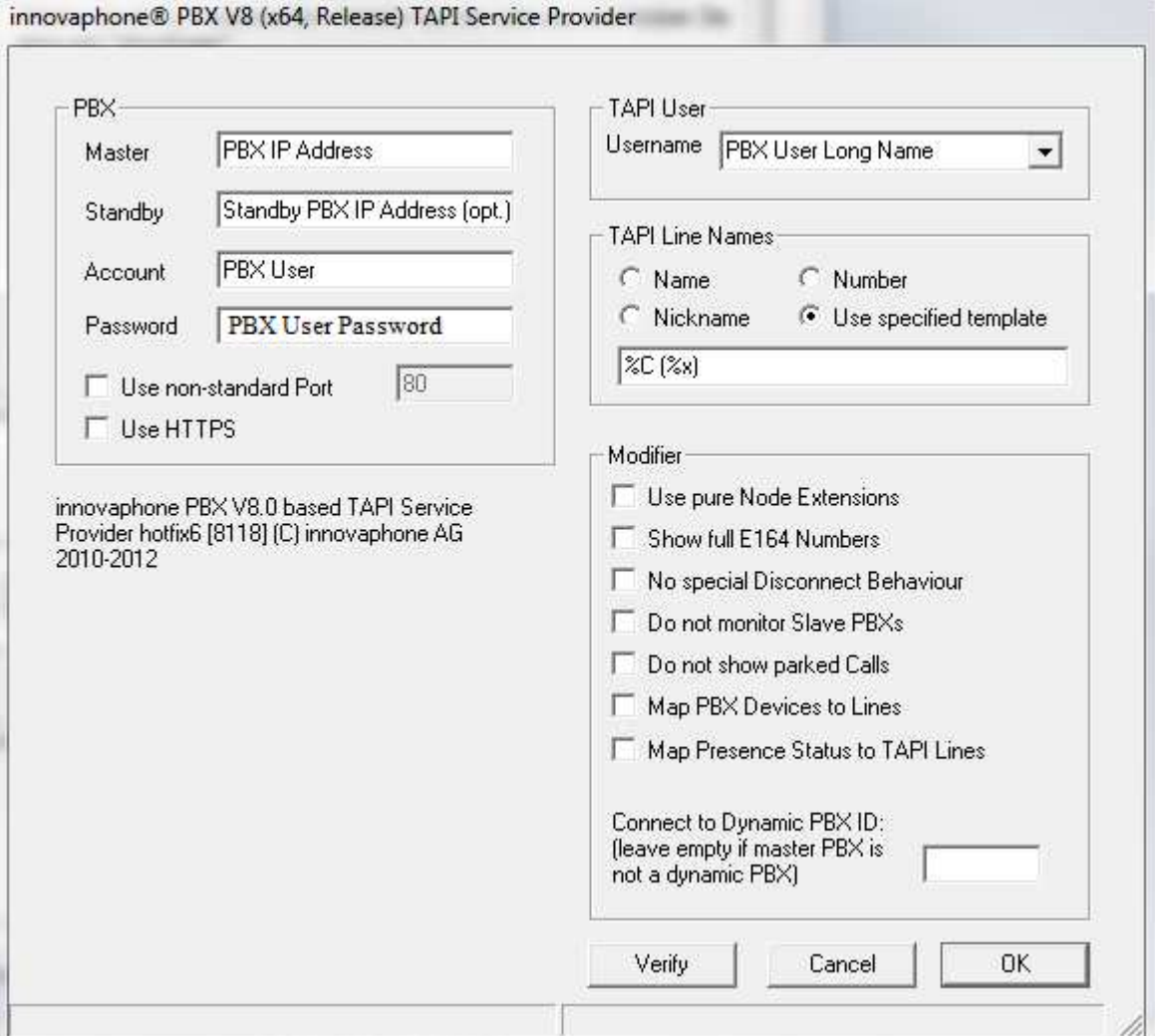


- „Telefon und Modemoptionen“ Systemsteuerung öffnen
- Den rechten Tab „Erweitert“ wählen
- Auf „Hinzufügen...“ klicken
- Den Treiber „innovaphone TAPI Service Provider“ auswählen



- Auf „Hinzufügen“ klicken

- Das Konfigurationsfenster mit den Kundendaten füllen (siehe nächster Abschnitt „Konfiguration“)



innovaphone® PBX V8 (x64, Release) TAPI Service Provider

PBX

Master: PBX IP Address

Standby: Standby PBX IP Address (opt.)

Account: PBX User

Password: PBX User Password

Use non-standard Port: 80

Use HTTPS

innovaphone PBX V8.0 based TAPI Service Provider hotfix6 [8118] (C) innovaphone AG 2010-2012

TAPI User

Username: PBX User Long Name

TAPI Line Names

Name Number

Nickname Use specified template

%C (%x)

Modifier

Use pure Node Extensions

Show full E164 Numbers

No special Disconnect Behaviour

Do not monitor Slave PBXs

Do not show parked Calls

Map PBX Devices to Lines

Map Presence Status to TAPI Lines

Connect to Dynamic PBX ID:
(leave empty if master PBX is not a dynamic PBX)

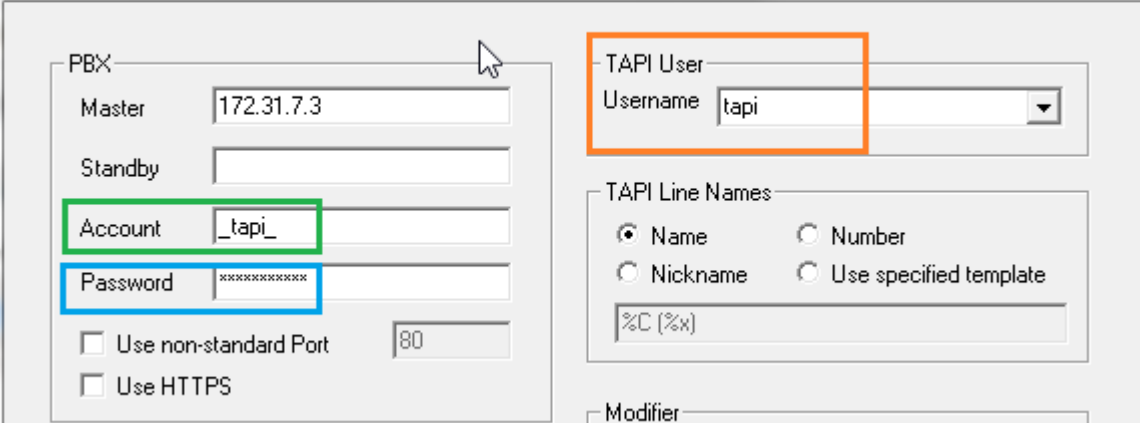
Verify Cancel OK

- Die Installation mit „Verify“ und „OK“ abschließen

Konfiguration

- Mit den von htp gelieferten, individuellen Anmeldedaten kann der Konfigurationsdialog gefüllt werden:

innovaphone® PBX V8 (x64, Release) TAPI Service Provider



PBX

Master 172.31.7.3

Standby

Account _tapi_

Password *****

Use non-standard Port 80

Use HTTPS

TAPI User

Username tapi

TAPI Line Names

Name Number

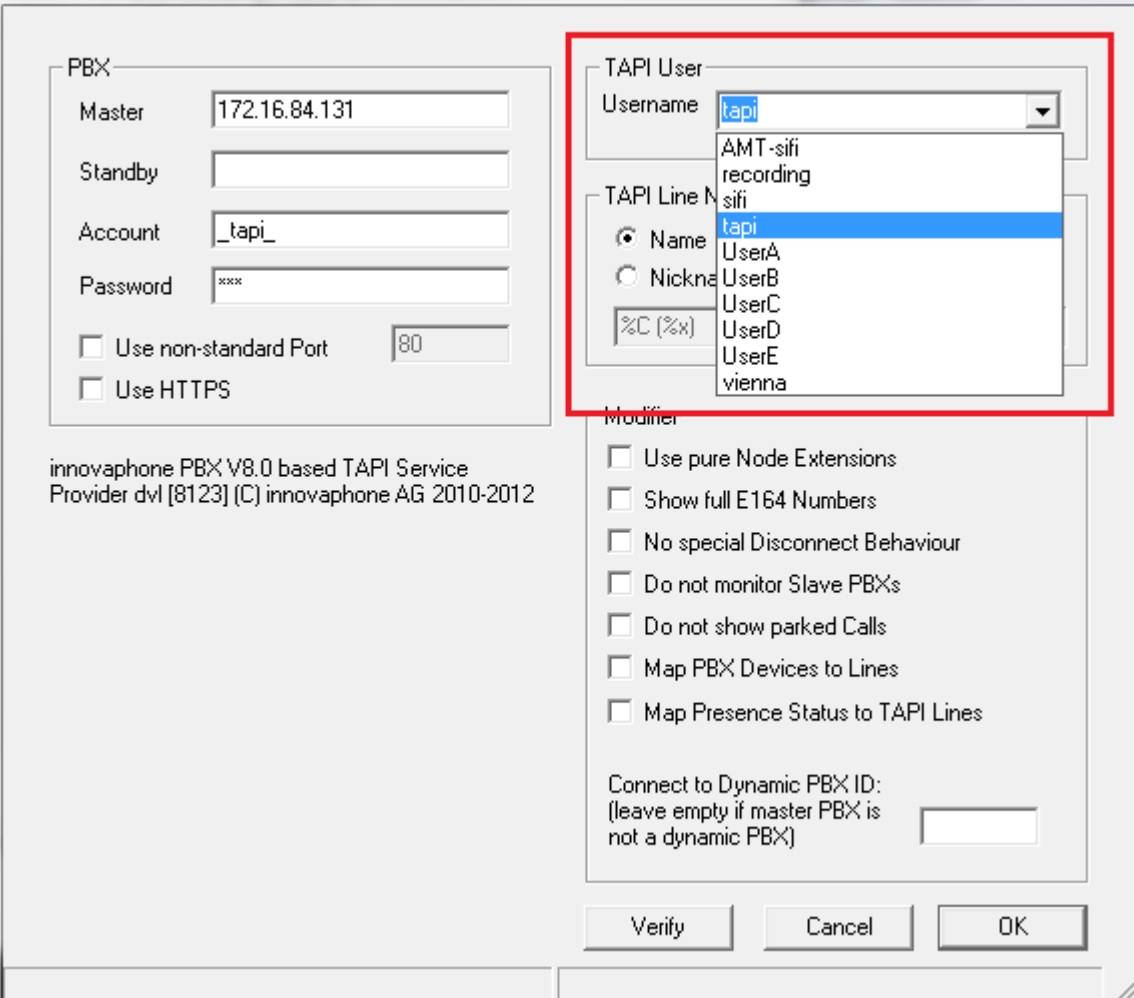
Nickname Use specified template

%C (%x)

Modifier

- Die Felder IP Adresse, Account und Password müssen gefüllt werden
- Der „TAPI User“ kann erst nach einem erfolgreichen „Verify“ aus der Liste gewählt werden.

innovaphone® PBX V8 (x64, Release) TAPI Service Provider



PBX

Master 172.16.84.131

Standby

Account _tapi_

Password ****

Use non-standard Port 80

Use HTTPS

TAPI User

Username tapi

TAPI Line Names

Name Number

Nickname Use specified template

%C (%x)

Modifier

Use pure Node Extensions

Show full E164 Numbers

No special Disconnect Behaviour

Do not monitor Slave PBXs

Do not show parked Calls

Map PBX Devices to Lines

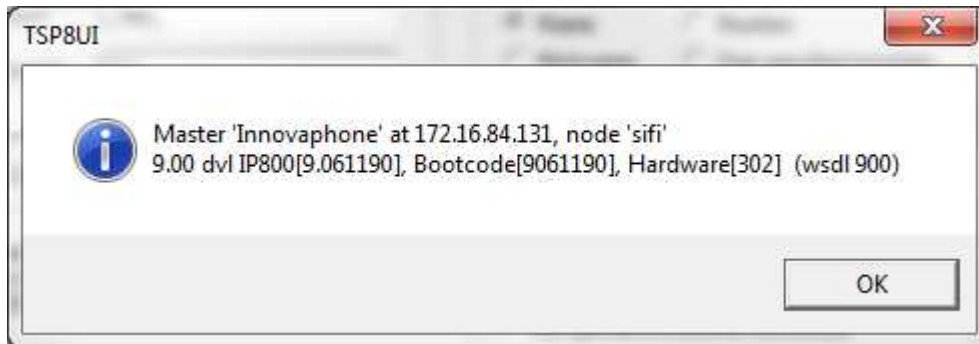
Map Presence Status to TAPI Lines

Connect to Dynamic PBX ID:
(leave empty if master PBX is not a dynamic PBX)

Verify Cancel OK

innovaphone PBX V8.0 based TAPI Service Provider dvl [8123] (C) innovaphone AG 2010-2012

- Ein Erfolgreiches „Verify“ bedeutet, dass die Verbindung zur IP-PBX funktioniert.



- Mit „OK“ wird die Konfiguration gespeichert
- Mit „Cancel“ wird die Konfiguration ohne Speichern beendet

Weitere Informationen zu Themen wie Troubleshooting, Deinstallationen, Besonderheiten bei bestimmten Windows Versionen können auf Nachfrage von htp zur Verfügung gestellt werden.